



É possível ter um efeito semelhante à lente Lensbaby usando um simples plástico fosco

Fotos: Livia Capeli

CINCO TRUQUES SIMPLES PARA criar efeitos de filme

POR LIVIA CAPELI

Sem precisar de programa de edição ou filtros caros, aprenda como usar materiais de baixo custo para deixar suas imagens mais criativas

No passado, antes dos filtros e dos *plugins* e *presets* de programas de edição, a única maneira de criar efeitos em fotos era apenas usando uma interferência na lente. Para reviver a época do filme, selecionamos cinco truques bem fáceis para efeitos a partir de objetos simples e baratos.

Muitos fotógrafos veteranos conhecem os macetes e sabem que eles podem ser bem aproveitados, inclusive divertidos, por quem gosta de ousar e fugir do lugar-comum em en-

saíais de moda, gestantes, família, retratos de crianças e fotos de objetos em geral.

De plásticos a tecidos comuns, vale lançar mão de tudo que dê para criar distorções de foco, alteração nas cores e contrastes inesperados. Os objetos usados aqui podem ser encontrados em casa, em papelarias, lojas de armarinhos ou de tecidos. Um singelo papel celofane à frente da lente, por exemplo, pode criar algo inusitado, mais interessante que a aplicação de um filtro via computador. Inspire-se nas dicas e solte a criatividade.

ESFUMAÇADO COM TULE METALIZADO

Em uma loja de tecidos você pode encontrar uma infinidade de “filtros” diferentes para conseguir efeitos de clima lúdico e enevoado. Algumas dessas lojas costumam comercializar o mínimo de 30 cm de tecido – o suficiente, pois será usado apenas um pedaço pequeno. O corte mínimo pode variar entre R\$ 2 e R\$ 20, dependendo da nobreza do pano escolhido.

Aqui o escolhido foi o tule metalizado, conhecido também como tela dourada, usado em decoração. Ele gera um efeito esfumaçado nas bordas da imagem e acrescenta um tom dourado. Vale lembrar que esse tipo de difusor deve ser escolhido pelo seu grau de transparência.

Fazer esses efeitos serve também para você treinar o uso do foco e da exposição no modo manual – coisa também da era do filme. O autofoco não funciona bem quando se coloca algo diante da lente e a leitura de luz fica mais difícil. Portanto, faça tudo no manual e, além de usar a criatividade, exercite sua técnica.



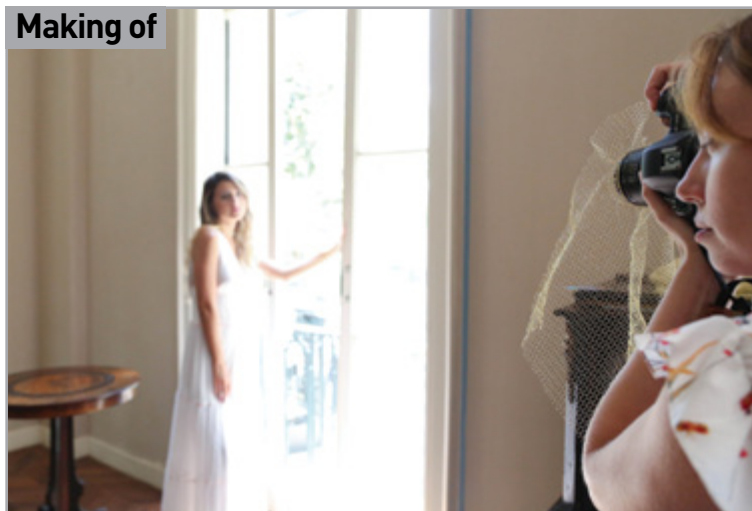
O tule metalizado ou tela dourada tem custo médio de R\$ 4,50 o corte de 30 cm

FICHA TÉCNICA

- ❑ **Câmera:** Canon EOS 6D
- ❑ **Objetiva:** Canon 50 mm f/2.5
- ❑ **Exposição:** Abertura f/2.5, velocidade 1/800s e ISO 800



Making of



Beth Macedo



Fotos: Livia Capelli

INTERFERÊNCIA NA LUZ COM RENDA IMPORTADA

A renda importada tem a trama bem aberta e pode ser encontrada em diversos tons, o que agrega um difusor colorido a suas fotos. Contudo, tudo vai depender da proposta do trabalho. Se sua ideia é adicionar o efeito de forma mais neutra, trabalhe com o branco.

Caso o objetivo seja ter suas bordas coloridas esfumadas, além da renda importada (a melhor opção), o tule ou voal colorido também são boas alternativas.

Para um bom resultado, o puldo gato consiste em colocar o tecido apenas numa parte da objetiva e ir

mudando a posição conforme for fotografando para avaliar em que ponto o efeito ficou melhor. As cores também podem ser alternadas.



A renda importada (R\$ 10 o corte de 30 cm) possibilita efeito esfumado colorido



Beth Macedo

Making of

FICHA TÉCNICA

- ❑ **Câmera:** Canon EOS 6D
- ❑ **Objetiva:** Canon 50 mm f/2.5
- ❑ **Exposição:** Abertura f/2.5, velocidade 1/250s e ISO 1.000

EFEITO VELADO COM TECIDO AZUL

Obtinha um efeito nebuloso e azulado ou esverdeado com um tecido chamado de organza íris azul. Ele é acetinado e com brilho bem aparente, mudando de tonalidade conforme a incidência da luz. Além do azul e do verde, proporciona também passagens de tons de rosa na imagem.

Vale deixar o tecido interferir em apenas um ponto da lente, afastando-o e aproximando-o da objetiva. Pode-se ainda desfiar as pontas do tecido e deixar os fios caírem sobre a lente para criar outro tipo de efeito.

Outra variante do tecido é a organza *rainbow*, que tem as tonalidades compatíveis com as do arco-íris. O mesmo efeito também pode ser obtido com papel celofane nacarado amassado.

O efeito provocado por esse tecido lembra o de um filme negativo colorido velado, quando a entrada de luz marcava a emulsão – o que podia ocorrer também com filme vencido. Hoje se faz isso facilmente via software, mas o resultado feito com a organza é muito mais chamativo e improvável.



A organza íris azul é encontrada em lojas de tecido por R\$ 12 o pedaço de 30 cm

FICHA TÉCNICA

- ❑ **Câmera:** Canon EOS 6D
- ❑ **Objetiva:** Canon 50 mm f/2.5
- ❑ **Exposição:** Abertura w.5, velocidade 1/250s e ISO 1.600



Making of



Beth Macedo



Fotos: Livia Capelli

RESULTADO POÉTICO COM PLÁSTICO FOSCO

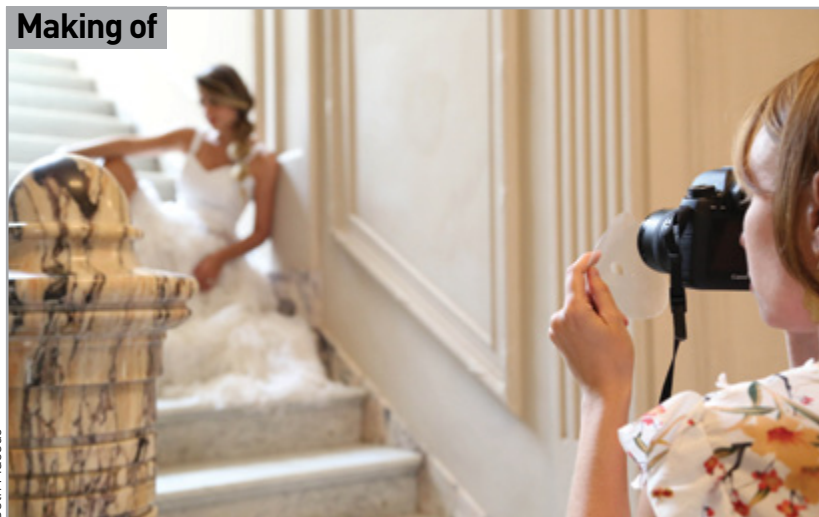
Se você tiver em casa pinos de DVD virgem, não precisará ir muito longe para obter um efeito de desfoque seletivo semelhante ao que se obtém com uma lente Lensbaby de b scula manual. Vasculhando a embalagem, encontra-

r  v rios tipos de pl sticos protetores: do r gido transparente ao preto denso. O escolhido aqui   um tipo de fosco e molinho, bem simples, mas que gera um desfoque muito atraente em parte da foto.

Procure usar o pl stico cobrin-

do apenas uma parte da objetiva, afastando ou aproximando a lente. A experi ncia poder  gerar uma imagem com foco n tido em um  nico ponto e todo o resto do quadro tomando por uma esp cie de efeito blur.

Making of



Beth Macedo



Pl stico fosco protetor de pino de DVD: efeito blur

FICHA T CNICA

- ⌘ **C mera:** Canon EOS 6D
- ⌘ **Objetiva:** Canon 50 mm f/2.5
- ⌘ **Exposi o:** Abertura f/2.5, velocidade 1/160s e ISO 1.600

PLÁSTICO RÍGIDO E CLIMA DE SONHO

O outro item encontrado nos pinos de DVD é o plástico transparente rígido. O efeito é semelhante ao anterior, gerando um ponto no enquadramento bem desfocado, porém menos denso em relação ao anterior.

Um ponto mais a favor desse difusor improvisado é que você pode pintá-lo com caneta hidrocor colorida ou desgastar suas bordas com uma lixa. Ele combina com imagens que têm uma visão mais poética ou lúdica, podendo ser usado em retratos de noivas ou crianças, por exemplo.

Lembre-se de que todos esses difusores sofrem a influência da luz ambiente, da abertura do diafragma, do modo como eles são posicionados diante da objetiva e da distância até o modelo. 📸



Dica: dá para pintar ou rabiscar o plástico rígido dos pinos de DVD

FICHA TÉCNICA

- **Câmera:** Canon EOS 6D
- **Objetiva:** Canon 50 mm f/2.5
- **Exposição:** Abertura f/2.5, velocidade 1/800s e ISO 800

SERVIÇO

A **Casa da Don'Anna**, fica na Rua Guaianases, 1.149, Campos Elíseos, em São Paulo, e loca o espaço para fotos mediante reserva e pelo valor de R\$ 3 mil a diária. Para informações: (11) 99233-9343.

AGRADECIMENTO

Ao **Brechó Minha Avó Tinha** (figurino): Tel.: (11) 3865-1759 - <http://bit.ly/2fltQAh>; e à modelo **Amanda Herdeiro**: <http://bit.ly/2tGkHcy>.



Beth Macedo